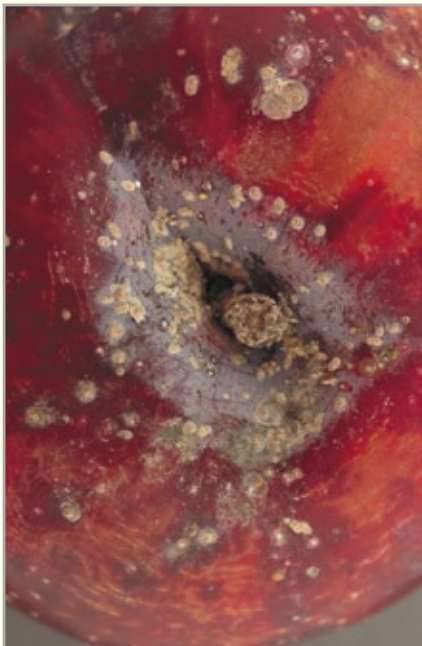


# ***Quadraspidiotus perniciosus* (Comstock)**

## **Tarcznik niszczyciel**

Rozporządzenie Ministra Rolnictwa i Rozwoju Wsi z dnia 26 kwietnia 2004 r. w sprawie szczegółowych sposobów postępowania przy zwalczaniu i zapobieganiu rozprzestrzeniania się tarcznika niszczyciela (Dz. U. Nr 100, poz. 1008)



Tarczki na owocu jabłoni

*Zdjęcia za zgodą CSL, York, Wielka Brytania*

# ***Quadraspidiotus perniciosus* (Comstock)**

## **Tarcznik niszczyciel**

**Rośliny żywicielskie:** Polifag, główne rośliny żywicielskie to: jabłoń, grusza, śliwa, malina i jeżyna; może atakować inne gatunki i krzewy liściaste strefy klimatu umiarkowanego, w tym rosnące w środowisku naturalnym.

**Objawy występowania:** Żeruje na powierzchni organów roślinnych, głównie atakuje części zdrewniałe, ale przy liczniejszych pojawach również liście i owoce. Widoczne są tarczki szkodników, pod którymi znajdują się ukryte owady. W wyniku żerowania tarcznika kora przebarwia się – czerwienieje, nabrzmiewa, często pęka, a w miejscach pęknięć pojawiają się wycieki gumy.

**Identyfikacja i biologia:** Samice są żyworodne, rodzą larwy mające zdolność ruchu, co pozwala im znaleźć na roślinie miejsce dogodne do dalszego rozwoju. Następne stadia larwalne prowadzą osiadły tryb życia ukryte pod woskowymi tarczkami, które początkowo są białe, a w miarę upływu czasu przyjmują zabarwienie ciemnoszare oraz stale powiększają się. Larwy samic lineją dwa razy, a ich tarczki są okrągłe. Larwy, z których powstaną samce przechodzą cztery linienia i są ukryte pod tarczkami podłużnymi. Tarczki samic są okrągłe, średnicy ok. 2 mm, z reguły barwy szarej, często przyjmują zabarwienie kory drzewa na którym się znajdują. Ciało budowy typowej dla samic tarczników: pozbawione oczu, skrzydeł i odnóży, w zarysie gruszkowate, barwy cytrynowożółtej. Tarczki samców są podłużne, długości ok. 1 mm. Samiec nie przypomina samicy. Ma zdolność aktywnego przemieszczania się. Posiada skrzydła i odnóże. Tarcznik niszczyciel rozmnaża się płciowo. Większość osobników zimuje w pierwszym stadium larwalnym lub jako zapłodnione samice. Pozostałe stadia giną w czasie zimy. Oznaczenie gatunku możliwe tylko na podstawie budowy morfologicznej samic. Gatunek pochodzi z Azji Wsch., skąd rozprzestrzenił się po całym świecie. Odnotowany z wielu krajów Europy, w tym z Polski.

**Termin lustracji i pobieranie prób:** Inspekcję prowadzić w okresie maj – październik. Przeglądać rośliny poszukując ww. objawów występowania szkodnika oraz samych szkodników. Do analizy laboratoryjnej przekazywać żywe owady wraz z fragmentem rośliny na której się znajdują.